

# Projet pédagogique 2025-2028



ASC Mézières en Drouais  
30 - 32 grande rue  
28500 MEZIERES EN DROUAIS

# SOMMAIRE

Préambule	Page 4
<u>I. Présentation / Contexte</u>	Page 5
<u>1. La commune</u>	Page 5
<u>2. Le public</u>	Page 7-9
<u>3. Accueil d'enfants avec des particularités</u>	Page 10
<u>4. La structure/ les locaux</u>	Page 12-14
 <u>II. Présentation des équipes</u>	Page 15
<u>1. L'équipe de direction</u>	Page 15
<u>2. L'équipe d'animation</u>	Page 15
<u>3. L'équipe de restauration et d'entretien</u>	Page 16
 <u>III. Fonctionnement</u>	Page 17
<u>1. Divers temps d'accueil</u>	Page 17
a) le périscolaire du matin	Page 17
b) le périscolaire du soir	Page 18
c) les temps de pauses méridiennes	Page 19
d) les mercredis	Page 20
e) les vacances scolaires	Page 20
<u>2. Journée type - Mercredi/Vacances</u>	Page 21
 <u>IV. Rôles et missions</u>	Page 25
<u>1. Rôle de chacun et missions</u>	Page 25
a) Rôles et missions des responsables du secteur enfance	Page 25
b) Rôles et missions des référents Pauses Méridiennes et Périscolaire	Page 26
c) Rôles et missions des animateurs	Page 26
d) Rôles et missions des référents sanitaires	Page 27

<u>2. Réunions</u>	Page 28
<u>3. Réglementation</u>	Page 28-29
<u>4. Règles et non négociable</u>	Pages 30-31
<u>a) les règles</u>	Page 30
<u>b) le non négociable</u>	Page 31
<u>V. Projet éducatif</u>	Page 33
<u>Rappel des objectifs du PEdT</u>	Page 33
<u>VI. Orientation pédagogique</u>	Page 34
<u>Objectifs pédagogiques</u>	Page 34
<u>VII. Projets d'animation</u>	Page 35
<u>1. Les projets</u>	Page 35
<u>2. Les thèmes</u>	Page 35
<u>VIII. Evaluation</u>	Page 36-39
<u>Critères d'évaluation</u>	Page 36-39

## Préambule

**« Un homme n'est jamais si grand que lorsqu'il est à genoux pour aider un enfant » Pythagore**

*N'oublions pas qu'un enfant est un être à part entière avec des envies, des besoins et des attentes. Accompagnons-le au mieux pour l'aider à grandir et à s'épanouir. Permettons-lui de commettre des erreurs qui l'aideront à se construire et surtout, laissons-le rêver...*

Le Code de l'Action Social et des Familles décrit avec précision le projet pédagogique. On y lit que le directeur de tout accueil collectif de mineurs « doit mettre en œuvre le projet éducatif de l'organisateur dans les conditions qu'il définit dans un document élaboré en concertation avec les animateurs. L'organisateur est tenu de s'en assurer. Ce document, appelé communément projet pédagogique, prend en considération l'âge des mineurs accueillis ».

Le projet pédagogique concrétise donc le projet éducatif de l'organisateur.

Il est spécifique aux caractéristiques d'un accueil, résulte d'une préparation collective et traduit l'engagement d'une équipe pédagogique dans un temps et un cadre donné. Il sert de référence tout au long de l'action.

Le projet permet de donner un sens aux activités proposées et aux actes de la vie quotidienne. Il aide à construire les démarches pédagogiques. (Van Eecke Roselyne, Comprendre et appliquer la réglementation des ACM, Le journal de l'animation).

Le projet pédagogique est un élément important de la structure, il accompagne le fonctionnement de celle-là. C'est pourquoi le projet pédagogique est amené à évoluer tout au long de l'année pour s'adapter au mieux à la réalité du terrain.

Notre principal organe dirigeant reste la SDJES, qui nous fixe le cadre et nous donne les recommandations nécessaires.

L'ASC : Association Sportive et Culturelle fonctionne avec un conseil d'administration (CA).

Le conseil d'administration est chargé de la gestion et de la prise de décision au sein de l'association.

Il est composé de membres élus, qui représentent les intérêts des adhérents et veillent au bon fonctionnement de l'organisation.

Le CA établit des orientations stratégiques, supervise les activités, et assure la transparence financière. En somme, l'association avec un CA permet de structurer la gouvernance et de favoriser la participation des membres dans la réalisation des objectifs collectifs.

# I. Présentation / Contexte

## 1. La commune

Située dans le département de l'Eure-et-Loir, la région de Mézières-en-Drouais offre un cadre de vie attractif pour les familles et les actifs souhaitant s'installer à proximité de la région parisienne, tout en profitant d'un environnement plus serein et abordable. En effet, depuis plusieurs années, cette zone bénéficie d'une dynamique de croissance, portée par un flux migratoire en provenance d'Île-de-France. Cet exode urbain s'explique par divers facteurs :

- **Proximité avec la capitale :**

La localisation stratégique de l'Eure-et-Loir, à moins d'une heure de Paris, permet aux habitants de bénéficier des atouts de la région parisienne tout en s'éloignant de l'agitation urbaine. Cette accessibilité facilite les trajets quotidiens pour ceux qui travaillent en Île-de-France.

- **Coût de la vie :**

Contrairement aux prix élevés de l'immobilier en Île-de-France, les communes comme Mézières-en-Drouais proposent des logements à des tarifs plus abordables, permettant aux familles d'accéder à des espaces de vie plus vastes, souvent avec jardin, ce qui représente un atout de taille pour les nouveaux arrivants.

- **Opportunités d'emploi locales et attractivité de l'Eure-et-Loir :**

Bien que certaines communes voisines puissent connaître un déficit en matière d'emplois, le dynamisme économique de Dreux et de Chartres, en tant que centres urbains et économiques, offre des perspectives professionnelles croissantes. Cela encourage également les jeunes actifs à s'installer dans cette région en plein développement.

Dreux et les communes environnantes, situées au nord de l'Eure-et-Loir, constituent un espace privilégié aux portes de la région parisienne, facilitant les déplacements entre les zones rurales et urbaines. Mézières-en-Drouais, par exemple, est idéalement positionnée : à seulement 4 km de Dreux (sous-préfecture de l'Eure-et-Loir), à 40 km de Chartres (préfecture) et à 70 km de Paris, capitale européenne à l'attractivité culturelle et économique.

En matière de transport, Mézières-en-Drouais est bien desservie grâce à deux grands axes routiers :

- **La N12** : Cet axe permet de rejoindre Paris rapidement, offrant aux habitants un accès direct à la capitale.
- **La RN 154** : Elle relie la commune à Chartres, facilitant les déplacements vers le cœur administratif du département.

De plus, la proximité de l'autoroute A11, qui relie Paris à l'ouest de la France, renforce l'accessibilité du territoire. Les réseaux de transport ferroviaire, notamment les lignes SNCF, complètent cette offre en assurant des liaisons fréquentes avec la région parisienne, permettant aux résidents de Mézières-en-Drouais de se déplacer aisément vers Paris et les principales villes environnantes.





Implantée dans un cadre rural privilégié, l'ASC bénéficie d'un environnement naturel et diversifié, offrant des possibilités uniques pour enrichir les activités proposées durant les différents temps d'accueil (matin et soir, mercredis, vacances scolaires). Grâce à ces ressources locales, l'ASC est en mesure de proposer une large palette d'activités sportives, artistiques, culturelles et créatives dans des espaces variés et adaptés :

- **Salle polyvalente de Marsaubeux :**

Cet espace, gracieusement mis à disposition par la mairie de Mézières, est un lieu idéal pour les activités sportives, artistiques et culturelles. Les enfants peuvent y pratiquer des sports d'intérieur, participer à des ateliers artistiques ou encore assister à des événements culturels.

- **Accès au plan d'eau et la base nautique :**

Situés à proximité, ces infrastructures permettent d'organiser des stages et des activités aquatiques, comme le canoë-kayak, les sorties à vélo ou encore des courses d'orientation. Ce lieu permet de multiples activités comme des balades autour du plan d'eau, des sensibilisations sur la faune et la flore, des activités avec la maison des espaces naturelles, des animations pêche ... Ces activités offrent aux enfants la possibilité de découvrir de nouveaux sports et de se familiariser avec les milieux aquatiques et naturels.

- **Espaces forestiers :**

Le cadre naturel de la région, incluant de vastes forêts, offre un environnement idéal pour des projets de plein air tels que le « land art » ou la construction de cabanes. Ces activités permettent aux enfants d'explorer leur créativité tout en apprenant à respecter et à apprécier la nature.

- **Structures sportives communales :**

La proximité de terrains multisports, notamment ceux de Sainte-Gemme Moronval et du stade de football de Marsaubeux, city stade de Ouerre, terrain de pétanque à la salle polyvalente, enrichissent l'offre de sports collectifs et d'activités de plein air. La maison de la culture et le stade de Sainte-Gemme Moronval, également accessibles, permettent d'organiser des activités complémentaires et des événements pour les enfants/jeunes mais aussi les familles.

- **Accès aux équipements des communes partenaires :**

Grâce à la collaboration avec les communes voisines, l'ASC peut également utiliser divers équipements, tels que des stades et des salles communales, élargissant ainsi la gamme d'activités proposées et facilitant l'organisation de projets intercommunaux.

## 2. Le public

La structure, ouverte entre 7h et 19h, accueille des enfants de la commune, des communes environnantes ainsi que des enfants extérieurs âgés entre 3 et 17 ans.

La majeure partie des familles dont les enfants fréquentent la structure, travaillent dans l'Île de France. Compte tenu de leur trajet et du prix de l'immobilier moins cher dans le secteur. Nous avons donc un public essentiellement rural.

Le Pays Drouais est victime d'une forte ruralisation avec les avantages et les inconvénients que cela pose :

- **un apport très important de population active en milieu rural**
- **l'implantation d'un nouveau mode de vie en milieu initialement rural**
- **des conflits entre les attentes des ruraux et les rurbains.**

Les attentes de ces populations qui cohabitent sont bien différentes. Les ruraux souhaitent prioritairement des activités de proximité placées sous le signe de la convivialité, de la rencontre et des échanges tandis que les rurbains plébiscitent, quant à eux, davantage de services (pour se divertir, occuper et/ou garder leurs enfants, etc.).

A titre d'exemple, une famille de rural qui arrive sur le territoire et qui aurait fait du karaté en Ile de France préalablement voudra trouver la même activité avec la même qualité d'enseignement. A l'inverse, un rural se demandera quelles activités sont proposées sur le territoire et pratiquera l'une de celles qui existent.

Aussi, les études supérieures sont difficiles sur le territoire puisqu'elles sont proposées pour la majorité à Tours ou Orléans et sans aucun moyen de transport pour s'y rendre, ce qui augmente considérablement les coûts. On constate que les rurbains ont des attentes supérieures pour leurs enfants au niveau des études quand les ruraux envisagent plutôt des filières professionnelles pour leurs enfants (en proximité, plus rapide et moins onéreuse). Ce constat peut entraîner une confrontation des classes sociales et une forme de communautarisme des deux types de populations. L'un des objectifs de l'ASC est donc de mixer les populations pour réduire ces conflits.

- **une cohabitation parfois difficile** : Les « campagnes » ne véhiculent plus la même image aujourd'hui qu'il y a encore quelques décennies en termes de services, de qualité de vie, etc. Elle est aussi largement empruntée comme lieu de vacances ou de détente (maison secondaire). Certains ruraux (en tout cas résidant depuis de nombreuses années et/ou générations) ont le sentiment d'être victime d'une « colonisation rurale » et reprochent aux rurbains un manque d'attachement, un détachement aux problématiques vertes, un manque d'intérêt à la culture locale, etc. Les ruraux ont parfois le sentiment qu'on leur vole leur qualité de vie quand les rurbains estiment avoir le droit d'en bénéficier car il paye un loyer ou une propriété. Ceci peut entraîner là aussi une confrontation des classes sociales et rendre parfois difficile la cohabitation.

- **des budgets différents** : Les budgets alloués aux loisirs de toute la famille, aux vacances, aux modes de garde sont évidemment différents de part les budgets des foyers. Néanmoins, on constate que les rurbains ont des salaires en moyenne plus élevés que les ruraux mais avec des « contraintes » fortes : un besoin de garde important, des frais de déplacement qui coûte cher, etc. Ces éléments cumulés au prix élevé de l'immobilier sur le territoire impactent lourdement le budget familial alloué aux loisirs tant le taux d'endettement semble être élevé.

- **l'attractivité d'espaces ruraux accessibles depuis les grands pôles urbains** puisque notre territoire se situe à 1h15 de Rouen (voiture), à 1h de Paris (train, voiture), à 40 minutes de Versailles (train, voiture), à 40 minutes de Chartres et Evreux en voiture et à quelques kilomètres de Dreux.

- **les attentes plus élevées des familles en termes de qualité d'accueil et de service.**

Implantée en milieu rural, l'ASC rayonne localement majoritairement sur une dizaine de communes. Ces communes sont difficilement comparables et possèdent chacune des caractéristiques propres tant au niveau de leur implantation géographique (en milieu très rural ou en périphérie de Dreux, moyens financiers très divers), que de la population qui les compose, des commerces et/ou associations qui participent à les faire vivre, etc.

Le tableau ci-après présente la répartition des habitants par tranche d'âge des 8 communes sur lesquelles l'ASC est la plus implantée :

		Charpont	Cherisy	Ecluzelles	Luray	Marville	Mezieres	Ouerre	Sainte Gemme Moronval	Total	Dept
Population (2013)	0-4 ans	5,38%	6,12%	2,38%	5,01%	8,95%	9,15%	4,22%	5,35%	6,26%	6,46%
	5-9 ans	6,92%	5,90%	2,38%	8,52%	7,44%	8,80%	5,42%	6,60%	7,06%	6,84%
	10-14 ans	7,69%	8,83%	9,52%	8,27%	7,34%	6,34%	10,84%	18,46%	9,73%	6,61%
	15-19 ans	6,92%	6,39%	4,76%	5,01%	4,31%	2,82%	6,02%	9,02%	5,74%	5,68%
	20-44 ans	25,38%	27,02%	16,67%	30,33%	31,18%	26,76%	31,33%	21,14%	27,27%	29,87%
	45-60 ans	29,23%	20,30%	38,10%	17,54%	22,76%	22,89%	22,89%	24,81%	22,23%	20,30%
	+60 ans	18,46%	25,45%	26,19%	25,31%	18,02%	23,24%	19,28%	14,62%	21,70%	24,24%

On s'aperçoit que l'âge moyen dans les communes diffère nettement d'une commune à l'autre bien que certaines aient des tendances identiques (Mézières/Marville ; Luray/Cherisy). Néanmoins, la répartition des tranches d'âge de notre territoire est sensiblement la même que celle d'Eure et Loir jusqu'à 19 ans. Ensuite, des écarts se créent sans doute du fait de l'absence de possibilité de réaliser des études supérieures dans un périmètre raisonnable autour de notre territoire. En revanche, les 45-60 ans sont plus représentés que sur le département ce qui peut laisser à penser qu'une fois les enfants autonomes, les couples apprécient le cadre de vie de notre territoire. Ces éléments laissent penser que le territoire est vieillissant. On peut aisément penser que le territoire est attractif du fait de sa proximité avec plusieurs bassins d'emploi mais que ce n'est pas suffisant pour renouveler la population. Ce constat interroge l'ASC sur l'intérêt de proposer des activités inter-générationnelles qui permettent de répondre à un double intérêt de besoin de garde pour les parents et d'activités grands-parents/petits enfants quand ceux-ci sont perdus pour mettre en place des animations.

Par ailleurs, 5 de ces communes sont rurales (Charpont, Ecluzelles, Marville, Mézières, Ouerre), 2 sont péri-urbaines (Luray et Sainte Gemme Moronval) et enfin une dernière classée rurale mais avec une proposition de services importante sur la commune (Cherisy). Quelques autres communes rurales s'ajoutent à celles-ci et forment notre zone d'influence.

Il convient aussi de se poser la question des catégories socio-professionnelles qui sont présentes sur le territoire. On constate, dans le tableau ci-après, que les CSP diffèrent d'une commune à l'autre. D'un point



de vue général, les professions intermédiaires sont, de loin, les plus représentées et suivi des ouvriers. Les cadres eux représentent une part non négligeable des habitants du territoire puisque même supérieur à la moyenne départementale.

		Charpont	Cherisy	Ecluzelles	Luray	Marville	Mézieres	Ouerre	Sainte Gemme Moronval	TOTAUX	Dpt
CSP (2013)	Agriculteurs	0,00%	0,00%	0,00%	0,00%	7,27%	0,00%	0,00%	0,00%	0,92%	2,15%
	Artisans, commerçants	12,20%	10,69%	15,38%	8,70%	3,64%	9,46%	7,55%	12,71%	9,49%	7,69%
	Cadres	19,51%	22,57%	30,77%	9,78%	10,91%	22,97%	16,98%	28,09%	19,16%	17,32%
	Professions intermédiaires	46,34%	42,18%	38,46%	48,91%	48,00%	41,89%	50,94%	39,46%	44,73%	36,78%
	Ouvriers	21,95%	24,55%	15,38%	32,61%	30,18%	25,68%	24,53%	19,73%	25,70%	36,08%

En parallèle, on peut constater ci-dessous que le taux de chômage sur le territoire est en-dessous du taux de chômage eurélien. Ceci s'explique sans doute avec la présence en proximité immédiate de l'Ile de France. Néanmoins, ces chiffres n'attestent pas d'un niveau de vie élevé des familles car travailler en Ile de France impose des frais de garde important, un coût immobilier élevé sur le territoire (en location ou en propriété), des frais de déplacement non négligeables, etc. Les budgets des familles sont donc largement amputés et la part allouée aux loisirs et aux divertissements, est donc faible.

	Charpont	Cherisy	Ecluzelles	Luray	Marville	Mézieres	Ouerre	Sainte G	Moyenne	28
Population active (2013)	44.8%	34.9%	37.5%	34%	33.4%	37.6%	45.7%	34.3%	36.4%	31.8%
Taux chômage (2013)	9,09%	8,75%	0,00%	8,66%	7,69%	4,95%	7,43%	4,07%	7,13%	11,24%

### 3. Accueil d'enfants avec des particularités.

La loi du 11 février 2005 sur l'égalité des droits et des chances des personnes handicapées contient trois principes forts :

- L'accessibilité généralisée pour tous les domaines de la vie sociale
- Le droit à compensation des conséquences du handicap
- La création des Maisons Départementales des Personnes Handicapées (MDPH)

Cette loi vise ainsi à donner accès à des enfants et adolescents en situation de handicap à l'ensemble des différentes structures ou services de droit commun.

La convention internationale relative aux droits des personnes en situation de handicap dont la France est signataire reconnaît aux enfants en situation de handicap le droit de « participer, sur la base de l'égalité avec les autres enfants, aux activités ludiques, récréatives, de loisirs et sportives » (article 30.5.d). Certaines recommandations sont importantes selon l'équipe et un questionnement se fera chaque fois qu'un enfant en situation de handicap s'inscrira à notre accueil collectif de mineurs :

- Le directeur doit s'informer des particularités du handicap du jeune. Un système d'échange d'informations avec les parents doit être établi avant le séjour/l'accueil. Il est essentiel que le dossier soit constitué soit par le médecin, soit par la famille ou les personnes assurant le suivi habituel, avec l'aide du médecin traitant. Il permettra également de mettre en exergue les capacités relationnelles, d'autonomie et les centres d'intérêt du jeune. Le dossier contiendra notamment un certificat médical précisant toute réserve, inaptitude ou contre-indication.

- Les animateurs doivent être sensibilisés aux diverses procédures de la vie quotidienne. L'équipe devra être sensibilisée au suivi du traitement médical ou des précautions à prendre, si tel est le cas.

- Dans l'idéal, des contacts préalables sont pris par l'équipe d'encadrement avec le médecin traitant pour définir des consignes à suivre en cas de problèmes, si tel est le cas.

- L'équipe doit veiller à respecter le rythme de vie de l'enfant et nous aménagerons un espace dédié au jeune en situation de handicap afin qu'il se repose si besoin.

Le handicap d'un enfant peut, ou non, entraîner des difficultés pour son accueil.

Il existe tant de formes de handicap qu'il est impossible de définir un accompagnement pédagogique spécifique à chacun. Il faut donc former les équipes à bâtir une pédagogie différenciée émergeant des comportements de l'enfant. Ils peuvent se concrétiser par un manque de compréhension, une communication atypique, un temps d'attention limité, une frustration exacerbée et une autonomie relative.

Ces éléments d'observation doivent engendrer, de la part des équipes d'animation, des stratégies d'adaptation.

Nous les accompagnons dans la construction de réponses face à des situations identifiées : agir avec un enfant qui ne comprend pas les consignes, accompagner un enfant qui s'exprime peu, pas ou différemment et soutenir un enfant qui ne veut jamais ou qu'épisodiquement participer.

Nous avons fait le choix de ne pas identifier d'animateur référent. En effet, l'équipe est formée et/ou sensibilisée au handicap. Nous avons décidé de faire un roulement dans l'équipe qui encadre l'enfant, nous souhaitons que les enfants puissent reconnaître la totalité de l'équipe.

Ce fonctionnement permet que l'enfant ne soit pas perturbé si les animateurs changent en fonction des périodes (mercredis, vacances...).

De plus, nous donnons la possibilité aux parents, à la demande de chacun d'accueillir des professionnels de santé sur notre structure (ex : ergothérapeute) lorsqu'un enfant a un suivi particulier (mercredis/vacances).

L'équipe de direction renforce le lien avec la famille et les professionnels qui encadrent les enfants lors des autres temps de la journée (maitre, maitresses, éducateurs, jardin d'enfants ...). Nous travaillons en étroite collaboration avec le Pôle Ressources Handicap Eveil et Loisirs Inclusif.

Certains enfants sont amenés à avoir un PAI (Projet d'Accueil Individualisé). Ce PAI est propre à chaque enfant. Le PAI a pour but de répondre à des difficultés de santé (alimentaire, physiques etc.) C'est le rôle de chacun de cibler chaque enfant afin de répondre au mieux à ses besoins. Il ne faut par contre pas tomber dans la stigmatisation et permettre à cet enfant d'être intégré comme n'importe quel autre enfant. Les enfants avec un PAI sont généralement autonomes mais un suivi de l'équipe d'animation est impératif. La communication avec les parents en est très importante à ce niveau.

L'école d'Abondant dispose nouvellement d'une classe UEMA (Unité d'Enseignement en Maternelle autiste). Ce sont des dispositifs qui permettent la scolarisation d'élèves en situation de handicap reconnu par la MDPH (Maison Départementale des Personnes Handicapées) au sein des établissements scolaires.

## 4. La structure / les locaux

Les locaux sont situés sur une parcelle de 1200 m<sup>2</sup>, avec un terrain herbeux de 2400 m<sup>2</sup>, au 30/32 Grande Rue - 28500 Mézières en Drouais

L'ASC est propriétaire de ces locaux, habilités à accueillir 127 enfants.

Voici un récapitulatif des espaces que l'accueil de loisirs peut utiliser lors des différents temps d'accueil.

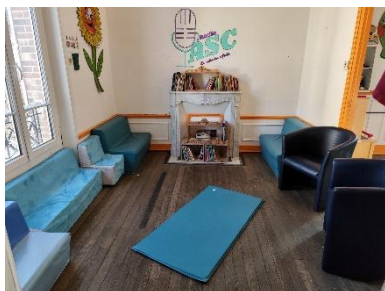
### Le bâtiment principal

Le bâtiment principal a été attribué aux élémentaires, afin de répondre aux besoins des enfants de 6 à 12 ans. Leur besoin d'autonomie et de circulation dans différents espaces dédiés (jeux, activité bricolage, jeux calmes...) tout en assurant la sécurité des enfants, en tout temps.



Dans ce bâtiment se trouve aussi :

- Le bureau de direction
- L'infirmierie et la buanderie
- Un espace de douche
- La salle du personnel, lieu d'affichage RH et lieu de repos pour les animateurs
- Le grenier, et un lieu de rangement pour le matériel



## La salle cathédrale et ses annexes

La salle cathédrale et les annexes du bâtiment sont attribuées aux maternels et aménagées avec un espace sanitaire adapté (petits toilettes et lavabos à hauteur d'enfants). Cet espace est partagé avec le secteur famille qui accueille également de façon régulière du public de - de 6 ans, espace que nous mutualisons et qui convient parfaitement au public de moins de 6 ans : salle de motricité, mobiliers adaptés aux enfants, coin lecture, coin dinette et salle d'activités avec chaises et tables adaptées aux enfants.



## La cuisine pédagogique



Nous avons une volonté que cet espace soit utilisé tous les mercredis tant que possible dans le but de proposer :

- des GEPL (Goûters Elaborés Par Les Enfants),
- des REPL (Repas Elaborés Par Les Enfants)
- et des Pique-nique le plus souvent possible.

L'idée est de proposer une mixité d'activités aux enfants et de les sensibiliser à la découverte et l'équilibre alimentaire.

## La salle de motricité

Elle est accessible sur différents temps périscolaires et sur les vacances scolaires. Elle est réservée au secteur sportif les mercredis.





## Espace extérieur

Cet espace est de qualité avec la grande prairie (terrain de homeball, tyrolienne, espace tir à l'arc), la cour avec un revêtement de sol mou vert (type tartan).

En plus de cet espace, les enfants disposent de tables/bancs pour prendre leur pique-nique ou leur goûter en extérieur, quand le temps le permet.



## La salle de restauration



Elle fonctionne en deux services :

- Premier service de 40 enfants maternels de 11h30 à 12h30
- Le deuxième service avec 70 élémentaires de 12h30 à 13h30
- Les gouters se font de 15h30 à 17h ; cette amplitude large permettra à tous les groupes de prendre leurs goûters.

Nous avons décidé de recentrer ce service sur une fonction exclusivement dédiée à la restauration, afin de répondre aux besoins physiologiques des enfants, tout en garantissant leur sécurité, le respect des normes d'hygiène et une organisation adaptée (sieste, activités sportives, départs échelonnés, etc.).



## Un espace sieste

Deux possibilités pour la sieste des enfants :

- Une salle est mise à notre disposition dans l'école St Martin Ste Agnès (une convention est établie entre l'ASC et l'école). Cette salle nous permet d'installer 15 lits lors des temps de sieste des mercredis et des vacances scolaires.
- Une salle de l'accueil de loisirs, aménagée en espace sieste.

Les enfants prioritaires sont les petites sections. Si tous les lits ne sont pas occupés, les moyennes sections qui le souhaitent/qui en éprouvent le besoin, peuvent y avoir accès.

## II. Présentation des équipes

### 1. L'équipe de direction

L'équipe de direction du secteur enfance est composée de 2 personnes :

BULKA Prune, diplômée du BAFA, BPJEPS LTP, PSC1

SPIILERS Jessica, diplômée du BAFA, BAFD, PSC1.

L'équipe de direction coordonne les temps de pauses méridiennes ainsi que les accueils périscolaires, soir et matin (en multisites).

MATIN :

- ASC Mézières
- Vert en Drouais

PAUSES MERIDIENNES :

- Abondant
- Vert en Drouais
- Sainte Gemme Moronval
- Marville Moutiers Brûlé

SOIR :

- ASC Mézières
- Vert en Drouais
- Sainte Gemme Moronval
- Marville Moutiers Brûlé

### 2. L'équipe d'animation

L'équipe d'animation est en charge de l'accueil des enfants, du bon déroulement de la journée et de son fonctionnement. Elle a pour rôle d'accompagner les enfants dans leur développement grâce à des jeux, activités, temps d'échanges etc... et en tenant compte des objectifs pédagogiques.

L'équipe d'animation est détaillée dans le paragraphe « fonctionnement » (page 17).

### 3. L'équipe de restauration et d'entretien

Les repas de la structure sont livrés par la société Yvelines Restauration.

L'équipe est constituée de deux personnes : agents polyvalents.

Ils ont en charge la mise en chauffe des plats livrés le matin, la mise en place de la table, la plonge, et l'entretien de la salle de restauration dans le respect de la législation et des normes HACCP.

Ils ont également en charge l'entretien de la totalité des locaux et l'entretien des espaces extérieurs de l'ASC.

L'équipe s'appuie sur un programme de nettoyage précis et complété quotidiennement.

L'un des agents est en emploi temps plein, et l'autre en temps partiel.

## III. Fonctionnement

### 1. Les divers temps d'accueil

#### a/ Le périscolaire du matin

L'ASC Mézières s'occupe de deux structures sur le temps périscolaire du matin :

- L'ASC Mézières
- Vert en Drouais

##### L'ASC Mézières en Drouais :

Nous accueillons les enfants de 7h à 8h30, selon la réglementation de la SDJES.

Les enfants de maternels et d'élémentaires sont tous regroupés lors de ce temps d'accueil.

En effet nous avons décidé de cette organisation afin de permettre aux fratries de ne pas se séparer dès le matin car pour certains ce temps peut s'avérer difficile. Elle permet également de favoriser les liens sociaux.

Puis à 8h30 ils sont accompagnés soit à l'école privée de St Martin-St Agnès, soit au bus scolaire afin de rejoindre leurs écoles respectives : l'école de Marsauceux (pour les maternels et les élémentaires, jusqu'au CE1) et l'école de Ouerre (pour les élémentaires allant du CE2 au CM2).

##### Vert en drouais :

Nous accueillons les enfants de 7h15 à 8h30 selon la réglementation du SDJES.

Les enfants sont tous regroupés lors de ce temps d'accueil. Ils sont une dizaine et ne dépendent pas d'un ramassage scolaire. L'accueil périscolaire se fait dans les locaux de l'école, où il y a une salle dédiée à celui-ci.

## b/ Le périscolaire du soir

L'ASC Mézières gère 5 structures sur le temps de périscolaire du soir :

- L'ASC Mézières
- Vert en Drouais
- Sainte Gemme Moronval
- Marville Moutiers Brûlé

### L'ASC Mézières en Drouais :

Nous accueillons une quarantaine d'enfants de 16h30 à 19h.

L'équipe d'encadrement est mise en place selon la réglementation du SDJES.

Au vu des effectifs et des locaux, nous avons décidé de fonctionner en deux pôles :

- Les maternels dans les locaux attribué et adapté
- Les élémentaires dans le bâtiment principal.

Ce fonctionnement permet de proposer des activités et jeux adaptés aux capacités de chacun.

### Vert en drouais :

Nous accueillons environ une douzaine d'enfants de 16h15 à 18h30. L'équipe d'encadrement est mise en place selon la réglementation du SDJES, et l'accueil des enfants se fait dans une même salle. Ils ont également accès à une salle de motricité, et une autre salle d'activités souvent destinée aux élémentaires, ainsi qu'aux extérieurs. Ce fonctionnement commun, entre autres au moment du goûter, permet aussi l'entraide.

### Saint Gemme Moronval :

Nous accueillons une dizaine de maternels et une quinzaine d'élémentaires de 16h30 à 19h00.

L'équipe d'encadrement est mise en place selon la réglementation du SDJES, et l'accueil des enfants se fait dans une même salle. Ils ont également accès à une salle de motricité, et une salle de lecture, ainsi qu'aux extérieurs. Ce fonctionnement commun, entre autres au moment du goûter, permet aussi l'entraide.

### Marville Moutiers Brûlé :

Nous accueillons une trentaine d'enfants de 16h15 à 18h30.

L'équipe d'encadrement est mise en place selon la réglementation du SDJES, et l'accueil des enfants se fait dans deux salles distinctes. Ils ont également accès à une salle des fêtes, un préau couvert, ainsi qu'aux extérieurs.



## c/ Les temps de pauses méridiennes

Pour les pauses méridiennes l'ASC Mézières à la gestion de 4 écoles déclarées à SDJES (et 5 écoles non déclarées).

### Abondant :

Pour cette école, l'ASC met à disposition des animateurs, pour les 6/12 ans.

Pour les 3/5 ans, les agents communaux sont mis à disposition par la mairie.

Le taux d'encadrement répond à la réglementation en vigueur, régie par le SDJES et répond au taux d'encadrement.

Nous avons une moyenne de 110 enfants en élémentaires et 80 en maternelles. En parallèle, un panel d'activités riche et varié est proposé.

### Vert-en-Drouais :

Pour cette école, l'ASC met à disposition des animateurs, et des agents communaux sont mis à disposition par la mairie.

Le taux d'encadrement répond à la réglementation en vigueur, régie par la SDJES ET répond au taux d'encadrement.

Nous avons une moyenne de 45 enfants en élémentaires et 25 en maternelles

### Sainte Gemme Moronval :

Pour cette école, l'ASC met à disposition des animateurs, et la mairie des agents communaux.

Le taux d'encadrement est calculé en fonction du nombre d'enfants et répond à la réglementation mis en vigueur.

Les maternels sont environ 25 et les élémentaires sont environ 40.

Un panel d'activités riche et varié est proposé.

### Marville Moutiers Brûlé :

Pour cette école l'ASC met à disposition des animateurs, et la mairie des agents communaux.

Le taux d'encadrement répond à la réglementation en vigueur, régie par la SDJES ET répond au taux d'encadrement.

Les maternels sont environ 30 et les élémentaires sont environ 40. En parallèle, un panel d'activités riche et varié est proposé.

## d/ Les mercredis

La capacité des locaux est de : 127 enfants.

Les enfants sont encadrés par une équipe professionnelle, aux compétences variées.

L'équipe d'encadrement évolue en fonction des taux d'encadrements imposé par le SDJES.

Les enfants sont répartis en deux pôles :

- Un pôle maternel
- Et un pôle élémentaire.

Ils se situent dans deux bâtiments bien distincts afin de répondre aux besoins spécifiques de chaque tranche d'âge.

Le public accueilli vient principalement des communes environnantes, mais nous accueillons également des « extérieurs ».

## e/ Les vacances scolaires

L'ASC est ouvert sur toutes les vacances scolaires. Elle a aussi en gestion la structure de Vert en Drouais lors des premières semaines des vacances d'automne, d'hiver et de printemps ainsi que le mois de juillet.

Les effectifs enfants et encadrants varient en fonction des inscriptions.

## 2. Journée type – Mercredis / Vacances

### JOURNÉE TYPE MATERNEL

07h00 - 09h00	Accueil pôle animé
09h00 - 09h15	Rangement
09h15 - 09h45	Rassemblement + appel + chansons
09h45 - 11h00	Activités
11h00 - 11h30	Bulle d'oxygénation + toilette
11h30 - 12h30	Repas salle de restauration
12h30 - 12h45/13h	Bulle d'oxygénation (MS +GS)
13h00 - 15h30	Sieste (PS)
13h00 - 13h30	Temps calme allongé (MS + GS)
13h30 - 14h00	Temps calme pôle animé (MS + GS)
14h00 - 15h30	Activités (MS + GS)
15h45 - 16h15	Goûter
16h15 - 16h45	Retour de la journée
16h45 - 19h00	Accueil pôle animé

### JOURNÉE ÉLÉMENTAIRE

07h00 - 09h00	Accueil pôle animé
09h00 - 09h15	Rangement
09h15 - 09h45	Rassemblement + appel + inscription aux activités + jeu du jour
09h45 - 12h00	Activités
12h00 - 12h30	Bulle d'oxygénation + toilette
12h30 - 13h30	Repas salle de restauration
13h45 - 14h15	Temps calme pôle animé
14h15 - 16h00	Activités
16h15 - 16h45	Goûter
16h45 - 17h00	Retour de la journée
17h00 - 19h00	Accueil pôle animé

## Lexique :

- Temps d'Accueil

Accueil des enfants maternels dans la salle cathédrale.

Accueil des enfants élémentaire dans la salle du RDC du bâtiment principal.

Plusieurs espaces « Pôles animés » sont mis à disposition des enfants : coin zen avec des coussins, des doudous et des livres, des coins jeux de société, des coins jouets, des coins coloriages, des coins scoubidous et perles, ....

- Rangement

Mettre la musique du rangement qui permettra aux enfants d'identifier que c'est le moment pour eux d'arrêter ce qu'ils sont en train de faire et de ranger les salles... La mise en place de cette musique permet à ce temps de se dérouler sans haussement de voix.

- Bulle d'oxygénation

C'est un temps libre pour se ressourcer, casser le rythme ou se défouler un peu et passer aux toilettes au besoin. Les enfants peuvent faire ce qu'ils veulent après avoir indiqué aux animateurs l'endroit où ils sont. Si la météo le permet, il est demandé aux animateurs de proposer et inciter les enfants à aller en extérieur.

- Rassemblement

Chaque matin, tout le monde se regroupe (un groupe Maternel et un groupe Élémentaire), tous les animateurs et les enfants, autour d'un grand cercle afin que tout le monde se voit.

Ce rassemblement est animé à tour de rôle par les animateurs.

C'est le moment choisi pour faire l'appel nominatif des enfants.

Ce moment est primordial pour présenter le thème de la période et de la journée. Puis on explique le programme du jour. Enfin, on aborde la sensibilisation de l'activité et sa partie « culturelle » (un personnage déguisé qui arrive pour parler de son monde par exemple ou qui lance un défi aux enfants, une carte postale reçue, un objet symbolique,...).

Enfin il y a la présentation de l'activité de chaque animateur (soit proposé par le meneur du rassemblement soit par chaque animateur). La présentation se fait avec un prototype de l'activité (si manuelle ou créative), le but est que l'enfant identifie ce qu'il va faire concrètement et de lui donner envie de réaliser l'activité. Le choix des groupes revient aux enfants dans la limite des taux d'encadrements.

- Jeu du jour (élémentaire)

Un nouveau jeu est proposé tous les mercredis ou chaque jour de vacances, afin de faire découvrir une variété de jeux aux enfants. Cela leur permet d'avoir des idées variées lors de leur temps en autonomie et de jouer le groupe entier ensemble.

- Chansons (maternel)

Une nouvelle chanson ou comptine est proposée tous les mercredis ou chaque jour de vacances afin de découvrir une variété de chanson, de mettre une bonne humeur, un dynamisme, proposer une mixité de chansons.

Ce petit rituel permet de reprendre les chansons précédemment apprises.

- **Activités**

L'activité est menée par un ou plusieurs animateurs.

Cela peut être une activité manuelle, une activité sportive, une sortie, une activité culturelle, une activité culinaire, une activité bricolage, une activité sensorielle, une activité expérimentale, une activité d'expression...

Dans tous les cas, il faut soigner la sensibilisation, le côté pédagogique et culturel, la sécurité et le bien-être des enfants, le rythme et les temps de trajet....

L'activité inclue l'installation, le rangement et le nettoyage de celle-ci.

- **Le repas**

Il se fait en salle de restauration en deux services :

Les maternels de 11h30 à 12h30

Les élémentaires de 12h30 à 13h30

C'est un temps convivial et d'échanges, où il est demandé aux animateurs de porter une vigilance accrue au volume sonore afin que tous les enfants et les animateurs puissent profiter de ce moment et non le subir.

Les animateurs doivent se positionner à table avec les enfants.

- **Sieste**

Ce moment a lieu dans l'école privée St Martin Ste Agnès en face, où nous avons accès à un espace, aménagé en dortoir.

Les enfants fournissent un plaid dans un tod bag étiqueté au nom de l'enfant. Cela permet à l'enfant de se sentir en confort avec ces propres affaires.

- **Temps calme**

C'est un temps nécessaire aux enfants, c'est un temps où les enfants ont besoin de se reposer.

- **Allongé**

Les enfants s'allongent dans la salle de motricité de l'espace maternel.

L'équipe d'animation doit veiller à fermer les volets, mettre une ambiance cocooning (lumière au plafond, musique calme, sophrologie, ...)

- **Pôles animés**

Les enfants peuvent lire, partager des jeux (calme)...

C'est aussi un temps où les enfants peuvent s'approprier des projets (réaliser un journal par exemple) et être en autonomie (avec la vigilance et l'aide d'un animateur si besoin). C'est également un temps où l'équipe peut se relayer pour prendre des pauses.



- **Le goûter**

C'est un temps convivial où les enfants sont assis.

Ce temps se déroule, principalement dans la salle de restauration, mais lors des jours de beaux temps il peut aussi se dérouler en extérieur.

Très souvent un GEPLÉ (Goûter Elaborés Par Les Enfants) est proposé par un des deux groupes. Pour l'autre un goûter « de type industriel » est proposé en respectant l'équilibre alimentaire (laitage/fruit et gâteaux/pain).

Le goûter se fait en deux services :

- Les maternels de 15h45 à 16h15
- Les élémentaires de 16h15 à 16h45

Lors de ce temps les enfants sont en charge, sous forme de chef de table, du nettoyage de leur table.

- **Retour de la journée**

Il est demandé aux animateurs, de trouver une manière qui leur convient (mais il n'en reste pas moins nécessaire et obligatoire) pour que les enfants expriment ce qu'ils ont aimé ou pas dans la journée.

Cela peut être une occasion pour les animateurs de revenir sur un souci de sécurité (ou autre) qui a eu lieu durant la journée et d'adapter en temps réel le programme et le rythme de la journée.

Bien entendu nous ne sommes pas fermés à d'autres méthodes voici des exemples :

1-Sous forme de dessin pour les enfants qui ne sont pas à l'aise avec l'oral ou qui sont timides

2-En cercle de parole (sous le même principe que le rassemblement) où les enfants échangent à tour de rôle leurs ressentis.

3-Avec l'utilisation d'un tableau des émotions de la journée

4-...etc.

- **Accueil du soir**

Plusieurs espaces sont mis à disposition des enfants : coin zen avec des coussins des doudous et des livres, des coins jeux de société, des coins jouets, des coins coloriages, des coins scoubidous et perles...(comme le matin).

L'équipe d'animation doit être vigilante au rangement des activités par les enfants avant leur départ.

## IV. Rôles et missions

### 1. Rôles de chacun et missions

Dans un accueil de loisirs, chacun a son rôle et ses propres missions. Voici le détail des missions de chacun selon son poste.

#### a/ Rôles et missions des responsables du secteur enfance

Plusieurs diplômes permettent de diriger un accueil collectif de mineurs (DEJEPS, BPJEPS, BEATEP, BAFD...).

##### Les 5 fonctions de la direction :

1. Situer son engagement dans le contexte social, culturel et éducatif
2. Conduire un projet pédagogique en référence au projet éducatif
3. Diriger le personnel, formation et évaluation incluse
4. Assurer la gestion de l'accueil, sécurité, budget et logistique
5. Développer les partenariats et la communication

Les responsables du secteur enfance sont garantes du bon fonctionnement de l'accueil de loisirs. Elles poursuivent un objectif :

- ✓ Permettre aux enfants de pratiquer des activités variées (sportives, culturelles, manuelles...)
- ✓ Expérimenter la vie en communauté, tout en devenant autonome.

Elles sont responsables de mettre en œuvre ce projet pédagogique (en s'appuyant sur le projet éducatif de l'association) en collaboration étroite avec l'équipe d'animation, et doivent faire appliquer celui-ci.

Elles informent les parents sur l'organisation du centre, leur présentent le programme des activités et restent en lien avec eux.

Elles veillent, d'une part, à ce que les enfants sous leurs responsabilités soient en sécurité. D'autre part, elles sont également en charge du recrutement, de l'accompagnement et de la formation des animateurs, et autres salariés, et veillent à respecter la réglementation et les recommandations SDJES.

## b/ Rôles et missions des référents Pauses Méridiennes et Péri-scolaires

Sur chaque école, nous avons un référent.

En plus du rôle et mission qui lui incombent en tant qu'animateur, certaines tâches supplémentaires lui sont confiées. Son rôle est très important car en plus de faire partie de l'équipe d'animation, il est le lien entre l'équipe de direction et l'équipe d'animation. Il assure le suivi des nouveaux arrivants, il fait la transmission d'informations (école, mairie, personnels de restauration, personnels de l'ASC). Il rend compte des effectifs quotidiennement, il participe aux réunions de préparation et de bilans sur les écoles et il informe sa direction des problèmes rencontrés, et peut proposer des solutions.

## c/ Rôles et missions des animateurs

Les animateurs peuvent intervenir avec divers niveaux de qualification :

Diplômes spécifiques : BAFA, BPJEPS, CAP Petite Enfance, CQP Animateur, ...

Les animateurs jouent un rôle central dans l'encadrement des enfants au sein des accueils de loisirs. Ils interviennent en cohérence avec les projets pédagogique et éducatif, sous la direction des responsables des accueils collectifs de mineurs (ACM). Leurs missions s'articulent autour de plusieurs notions :

### Les 5 fonctions des animateurs :

1. Assurer la sécurité physique et morale des mineurs, et en particulier les sensibiliser, dans le cadre de la mise en œuvre d'un projet pédagogique, aux risques liés, selon les circonstances, aux conduites addictives ou aux comportements à risque.
2. Participer, au sein d'une équipe, à la mise en œuvre d'un projet pédagogique en cohérence avec le projet éducatif dans le respect du cadre réglementaire des accueils collectifs de mineurs.
3. Participer à l'accueil, la communication et le développement des relations entre les différents acteurs.
4. Encadrer et animer la vie quotidienne ainsi que les activités.
5. Accompagner les mineurs dans la réalisation de leurs projets.

### Les 4 aptitudes des animateurs :

1. Transmettre et de faire partager les valeurs de la République, notamment la laïcité.
2. Situer son engagement dans le contexte social, culturel et éducatif.
3. Construire une relation de qualité avec les membres de l'équipe pédagogique et les mineurs, qu'elle soit individuelle ou collective, et de veiller notamment à prévenir toute forme de discrimination.
4. Apporter, le cas échéant, une réponse adaptée aux situations auxquelles les mineurs sont confrontés.

Les animateurs participent au sein d'une équipe à la mise en place du projet pédagogique conduit par les responsables du secteur enfance, en cohérence avec le projet éducatif de l'association.

Ils sont en contact direct des enfants et doivent veiller à leur sécurité physique, morale et affective. Pour cela, ils doivent respecter et donc connaître le cadre réglementaire des ACM.

Ils doivent construire une relation de qualité avec les mineurs qui leur sont confiés, qu'elle soit individuelle ou collective. Ils participent à l'accueil, à la communication et au développement des relations entre les différents acteurs : parents, intervenants, enfants, personnels de restauration, etc. Ils doivent donc être capables de travailler en équipe.

Ils encadrent et animent la vie quotidienne, font respecter les règles de vie et doivent être capable de proposer et d'encadrer des activités adaptées à l'âge et aux besoins des enfants.

## d/ Rôles des référents sanitaires et missions

La totalité de l'équipe ayant le diplôme requis (AFPS, PSC1, PSC, SST... ) est en charge de la bobologie.

Son rôle est de :

- S'assurer de la remise pour chaque mineur des renseignements médicaux ainsi que, le cas échéant des certificats médicaux.
- Informer les personnes qui concourent à l'accueil de l'existence d'éventuelles allergies médicamenteuses ou alimentaires.
- Identifier les mineurs qui doivent suivre un traitement médical pendant l'accueil et s'assurer de la prise des médicaments.
- S'assurer que les médicaments sont conservés dans un contenant fermant à clé, sauf lorsque la nature du traitement impose que le médicament soit en permanence à disposition de l'enfant.
- Tenir le registre dans lequel sont précisés les soins donnés au mineur et notamment les traitements médicamenteux.
- Tenir à jour les trousses de premiers soins en lien avec notre hiérarchie qui s'occupe de la commande de stock grâce à leur budget pharmacie (remplacement des produits quand la trousse est utilisée et vérification avant chaque début de séjour que les produits ne sont pas périmés).

L'organisateur de l'accueil est tenu d'informer sans délai sa hiérarchie de toute situation présentant ou ayant présenté des risques graves pour la santé des mineurs.

Il est également tenu d'informer sans délai de toute maladie les responsables légaux du mineur concerné.

Tout soin doit faire l'objet d'une transmission écrite dans le registre sanitaire du centre (« cahier d'infirmerie ») et d'une information à la famille au moment jugé opportun.

## 2. Réunions

Nous avons différents temps de réunions :

### Au niveau de la direction :

- Des réunions de services sont organisées 1 fois par mois
- Des réunions de coordination enfance tous les 15 jours

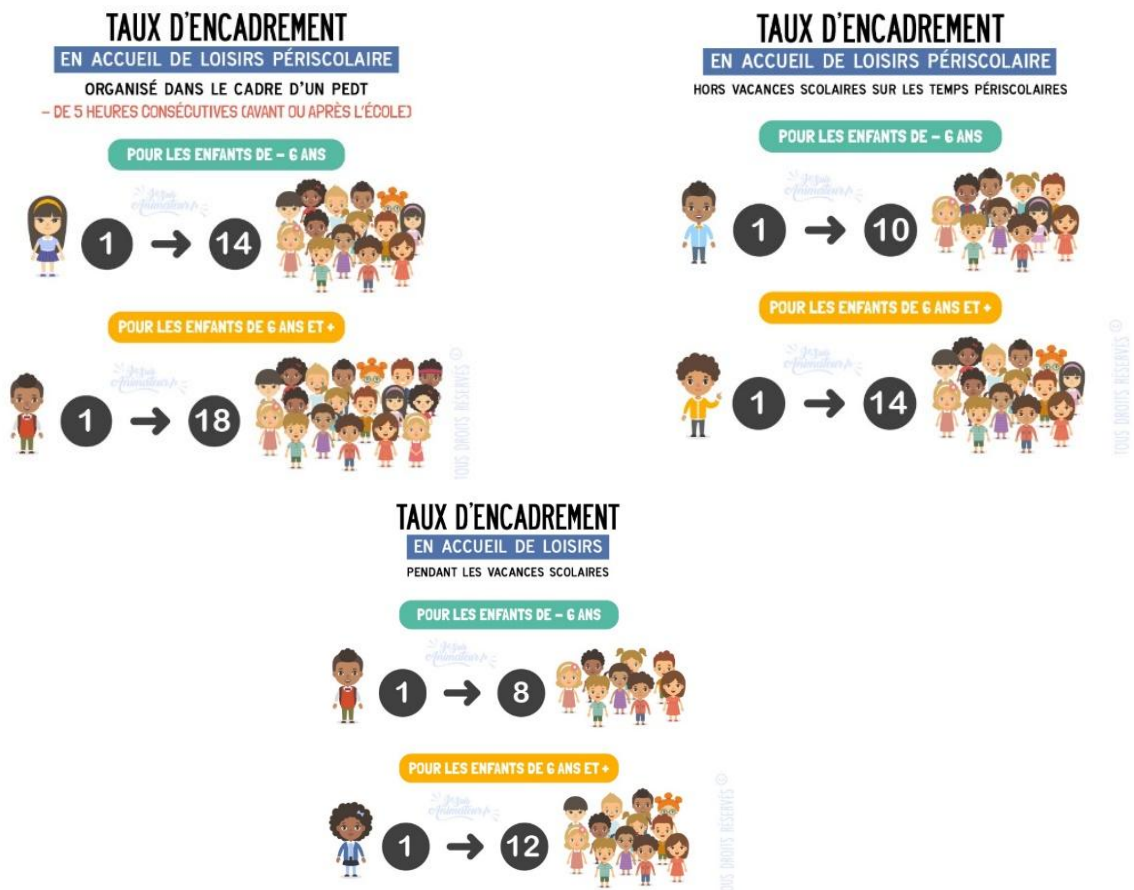
### Au niveau des animateurs :

- Des réunions de préparation des plannings
- Des réunions de décoration
- Des réunions de bilan et de préparation tous les mardis de 14h15 à 16h pour le mercredi
- Des réunions d'équipe 1 fois par cycle

## 3. Réglementation

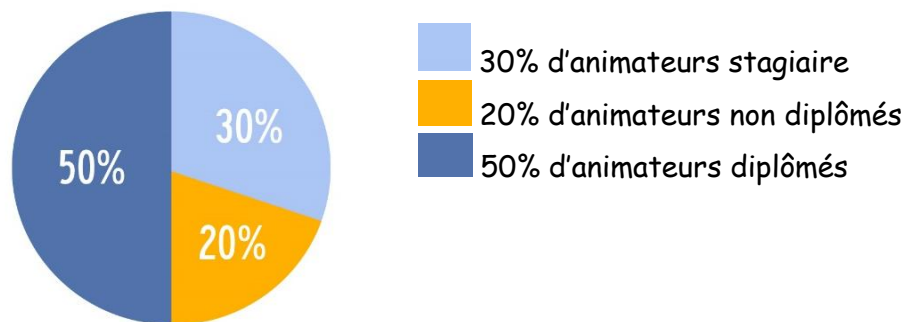
La structure est soumise à une réglementation SDJES (Service Départemental à la Jeunesse, à l'Engagement et aux Sports)

Voici les taux d'encadrements qui doivent être respectés.





Nous sommes soumis à un quota d'encadrement :



Quelques activités demandent un taux d'encadrement spécifiques :

- en cas de sortie vélo, il faut 2 animateurs pour 12 enfants
- en cas de sortie piscine, il faut :
  - 1 animateur pour 5 (pour l'encadrement des enfants de - de 6 ans)
  - 1 animateur pour 8 (pour l'encadrement des enfants de + de 6 ans)

## 4. Règles et non négociable

### a / Les règles

Les relations entre chacun ne doivent pas passer avant la qualité du travail fourni, nous sommes prioritairement là pour les enfants.

Pour rappel, nos réflexions et actions doivent être centrées autour de l'enfant. Aidons-nous mutuellement afin de rendre nos journées plus agréables. Si des problèmes relationnels ou professionnels subviennent, il est important d'échanger sur ces difficultés et ne pas laisser le problème grossir.

#### **Les pauses :**

Les temps de pauses doivent être réparties afin que chaque animateur ait un temps identique. Chacun prendra soin de prévenir ses collègues et de la prendre à un moment judicieux qui ne dérange pas le fonctionnement, ni la sécurité des enfants (pas sur les temps d'activités).

Pour rappel, les pauses doivent s'effectuer sur le site. Il est interdit de quitter son lieu de travail pour n'importe quelle raison.

#### **Le téléphone portable :**

L'utilisation du téléphone portable se fera avec parcimonie et bon sens.

Il sert à communiquer entre-nous lors de déplacements à l'extérieur de la structure.

Il est interdit de faire apparaître des enfants en photos sur des réseaux sociaux personnels : loi n°2020-1266 du 19 octobre 2020.

La prise de photos des enfants est demandée par l'équipe de directions afin d'alimenter les supports de communication de la structure ; les photos doivent être supprimées des téléphones après envoi à la direction.

#### **Les déplacements :**

Pour chaque sortie hors de la structure, les animateurs devront impérativement être munis d'une trousse de secours complète (à vérifier avant de partir et à compléter au retour), des numéros d'urgence, du double de la liste des enfants et des fiches sanitaires (tablette disponible dans le bureau de direction). Le port du gilet jaune ou orange de sécurité pour les adultes est obligatoire.

#### **Les sanctions :**

Elles peuvent être verbales ou écrites. La direction peut choisir de transmettre un compte rendu voir un rapport si l'attitude du salarié n'est pas professionnelle.

## b/ le non négociable

L'équipe pédagogique, sur les jours travaillés, devra :

- Respecter leurs horaires de prise de service.
- En cas d'absence ou de retard, prévenir par appel (pas de sms) dès 6h, sur le numéro d'astreinte indiqué sur chaque contrat de travail.
- Les absences doivent être justifiées auprès de la direction de l'ASC, sous les 48h.
- Respecter le cadre légal d'accueil en ACM, de la SDJES du département et de la législation française.
- Adopter un langage professionnel et adapté envers les enfants, les parents, ses collègues et ses supérieurs, etc....
- Garder une exemplarité et un comportement adapté en toute circonstance. Garder son sang-froid face aux enfants.
- Avoir un comportement posé et réfléchi qui permette des échanges constructifs.
- Respecter les locaux qui sont à disposition ainsi que le matériel.
- Tout comportement inadapté (agressivité, violence verbale, physique...) ne sera pas toléré.
- Tout acte qui mettrait un individu (enfant/adulte) en danger ou qui toucherait à l'intégrité d'autrui ne sera pas toléré.
- La possession et la consommation d'alcool ou de produit illicite est interdit dans les locaux.
- Pendre en compte et mettre en œuvre rapidement les remarques/conseils des supérieurs hiérarchiques.

De plus nous avons une charte de qualité d'accueil. Cette charte a été lue, appréciée et signée par l'ensemble des personnels encadrant les enfants.

# CHARTRE DE QUALITE D'ACCUEIL

La présente charte est le fruit d'une réflexion collective de l'équipe éducative permanente de l'ASC Mézières. Son respect est un gage de qualité que nous proposons aux enfants, aux familles. Tout intervenant auprès du public s'engage à respecter, à mettre en œuvre et à défendre la présente charte.

	« Je m'engage à... »	« Je m'engage à ne pas... »
Animation	<b>Afin de surprendre les enfants tous les jours, je m'engage à :</b> <ul style="list-style-type: none"> <li>- mettre en place des activités multiples et diversifiées</li> <li>- varier un maximum les aménagements (coin calme, coin construction, coin jeux...)</li> <li>- Observer les comportements des enfants et proposer des solutions adaptées</li> <li>- varier les ambiances, les univers en créant une atmosphère différente à chaque fois</li> </ul>	<b>Je m'engage à ne pas :</b> <ul style="list-style-type: none"> <li>- être en manque de proposition d'animation envers les enfants</li> <li>- être le « <i>Roi de l'observation</i> » (toujours en observation et jamais en action)</li> </ul>
Attitude, comportement	<b>Je m'engage à :</b> <ul style="list-style-type: none"> <li>- Etre poli et souriant avec le public (parents-enfants) que j'accueille</li> <li>- Appeler mon responsable dès 6h du matin sur son téléphone d'astreinte en cas d'absence et/ou retard</li> <li>- Adapter mon vocabulaire à la situation et à la personne à qui je m'adresse</li> </ul> avoir une attitude rassurante vis à vis des enfants et des parents. <i>Exemples :</i> <ul style="list-style-type: none"> <li>➤ <i>un enfant qui pleure doit être tout de suite pris en charge par l'animateur afin de le rassurer (cela est tout aussi rassurant pour les parents)</i></li> <li>➤ <i>un enfant qui vient pour la première fois ne connaît pas le fonctionnement. Une attention particulière doit lui être accordée : présentation des lieux, de l'équipe, des enfants, des jeux et autres « possibles »</i></li> <li>➤ <i>lorsqu'un enfant pleure en arrivant au centre, appeler les parents afin de les rassurer</i></li> </ul> <ul style="list-style-type: none"> <li>- Avoir une tenue vestimentaire correcte (PAS DE short trop court, pantalon taille basse, décolleté plongeant, chaussures à talons, tongues...) et adaptée à l'activité dans un souci de ne pas porter atteinte à la pudeur du public accueilli.</li> <li>- N'utiliser mon téléphone qu'à des fins professionnelles.</li> </ul>	<b>Je m'engage à ne pas :</b> <ul style="list-style-type: none"> <li>- avoir les mains dans les poches</li> <li>- être passif</li> <li>- m'étaler sur ma vie privée que ce soit vis à vis des parents ou entre animateurs pendant le temps d'encadrement (« <i>réunion Tupperware</i> »)</li> <li>- dénigrer les enfants, collègues, familles, etc (droit de réserve)</li> <li>- Utiliser mon téléphone AUTREMENT qu'à des fins professionnelles.</li> </ul>
Relationnel	<b>Je m'engage à :</b> <ul style="list-style-type: none"> <li>-individualiser l'accueil :               <ul style="list-style-type: none"> <li>➤ <i>proposer à l'enfant des activités adaptées à son attitude (si endormi, lui proposer une activité calme : lecture...) et à son âge</i></li> <li>➤ <i>allez au devant du public afin de l'accueillir chaleureusement</i></li> </ul> </li> <li>-renseigner les parents sur les horaires d'ouverture du secrétariat</li> <li>-faire les transmissions en temps et en heure au responsable, aux parents, entre collègues.</li> <li>-vérifier dès son arrivée et en présence du/des parent(s) que l'enfant est bien inscrit sur le registre de présence</li> <li>-veiller à instaurer et maintenir une bonne dynamique d'équipe</li> </ul>	<b>Je m'engage à ne pas :</b> <ul style="list-style-type: none"> <li>- prendre d'inscription ou de règlement de facture</li> </ul>
Positionnement - Sécurité	<b>Je m'engage à :</b> <ul style="list-style-type: none"> <li>- veiller à la sécurité des enfants accueillis (cf. doc positionnement notamment)</li> <li>- savoir le nombre EXACT d'enfants que j'ai dans mon groupe tout au long de la journée</li> <li>- vérifier le classeur d'autorisation parentale (classeur rouge) lorsqu'un enfant part</li> </ul>	<b>Je m'engage à ne pas :</b> <ul style="list-style-type: none"> <li>- ne pas laisser un enfant seul sans surveillance dans un endroit à risque</li> </ul>

## V. Projet éducatif

### Rappel des objectifs du PEDT

#### Encourager l'autonomie progressive

- En rendant l'individu responsable de ses actes et comportements tout en restant particulièrement vigilant aux capacités de chacun.
- En favorisant la prise d'initiative/de décisions et les découvertes.
- En aidant l'enfant à prendre confiance en lui et qu'il croit en ses capacités.
- En apprenant à l'enfant à faire seul sous l'œil d'un adulte qui l'aide.

#### Eduquer à la santé

Une vie saine et équilibrée faite de temps d'activité, de temps de repos et d'une alimentation équilibrée.

#### Permettre l'ouverture d'esprit

- En permettant la découverte des domaines artistiques, culturels, sportifs, etc.
- En favorisant la découverte d'autres cultures, d'autres pratiques, ...

#### Favoriser l'apprentissage de la citoyenneté

Par la pratique de la vie en collectivité, le respect mutuel, le respect des règles de vie, la solidarité, la compréhension et la tolérance.

#### Favoriser un développement harmonieux

A travers nos activités, nous voulons permettre le développement harmonieux sur les plans physiologique, psychomoteur, affectif et intellectuel et par là même la découverte et le développement par l'enfant ou le jeune de ses capacités physiques, intellectuelles et d'expression.

#### Inciter les relations sociales

Les équipes doivent bannir la loi de la jungle et le chacun pour soi pour instaurer des règles de vie commune, favoriser l'entraide et la solidarité. Elles doivent favoriser le dialogue et permettre à chacun d'apprécier d'autres manières de faire et de penser, de relativiser ses propres habitudes.

#### Promouvoir l'éducation sous toutes ses formes

Nous voulons donner la priorité à l'éducation des enfants/jeunes qui nous sont confiés. Nous nous refusons à être une garderie où l'enfant attend le retour de ses parents et préférons être un lieu d'échange, d'apprentissage et de découverte pour les enfants et jeunes.

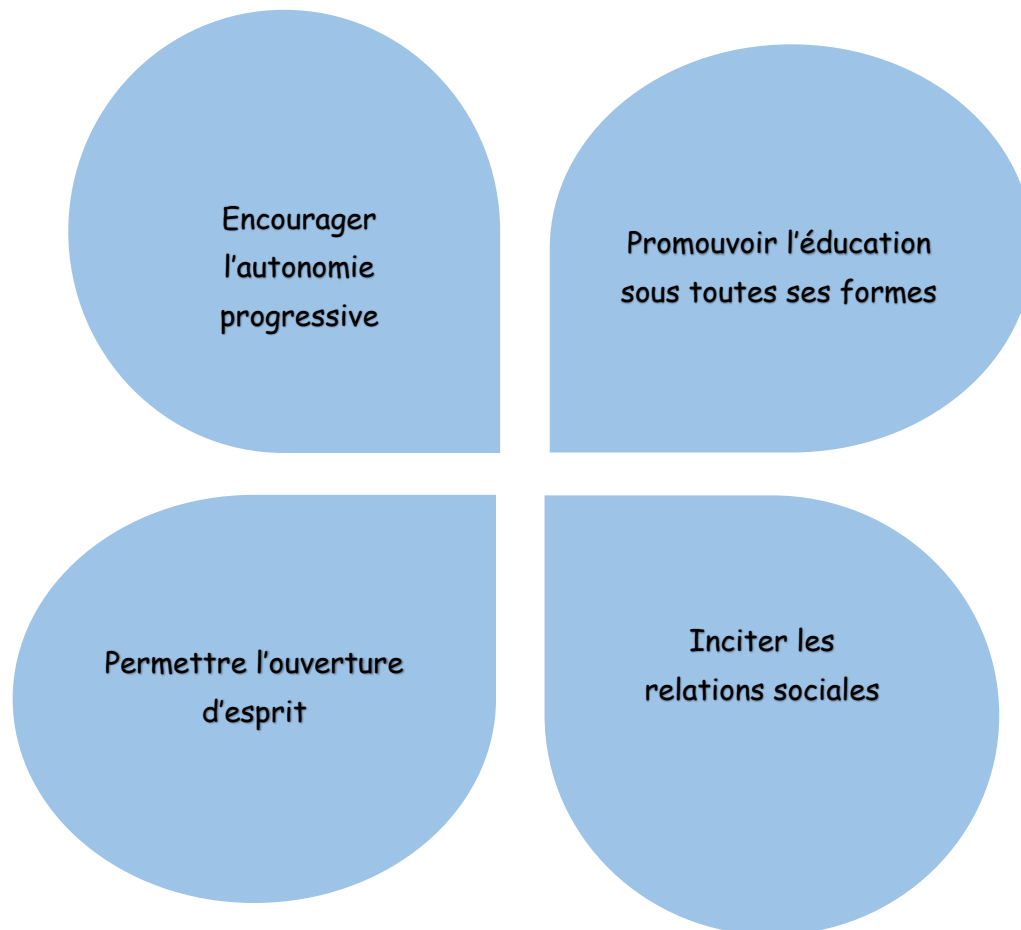
Nous ne sommes pas une entreprise de loisirs chargée de proposer aux enfants des loisirs de consommation ; nous voulons leur faire découvrir, de façon ludique, des activités de loisirs de qualité, qu'elles soient créatives, artistiques, techniques, sportives, culturelles, manuelles, scientifiques, d'expression, ...

Nous privilégions les notions d'accueil, de différence avec l'école, de loisirs et de stimulation ludique.

## VI. Orientation pédagogique

### Objectifs pédagogiques

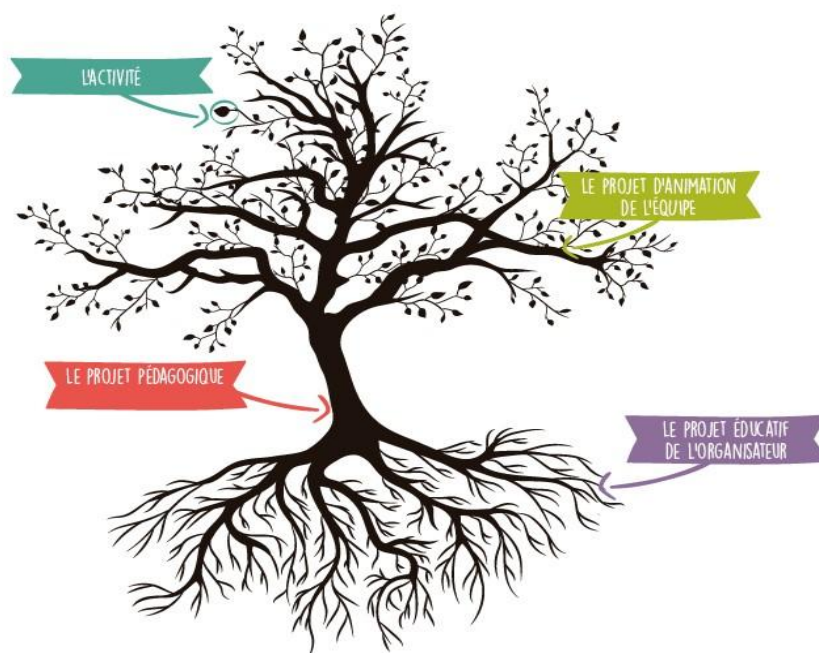
Pour 2025-2028, l'équipe souhaite se concentrer sur les objectifs suivants :





## VII. Projets d'animation

### 1. Projets



L'équipe d'animation propose des actions ponctuelles ou conçoit des projets d'animation tout au long de l'année.

### 2. Thèmes

Exemple, pour l'année scolaire 2024-2025, les animateurs ont décidé de partir sur plusieurs thèmes (un par cycle) :

- Du 2 Septembre au 3 Novembre, cycle 1 : **les supers vilains**
- Du 4 Novembre au 5 Janvier, cycle 2 : **le monde imaginaire**
- Du 6 Janvier au 23 Février, cycle 3 : **les saisons en folie**
- Du 24 Février au 21 Avril, cycle 4 : **cœur, carreau, pique et trèfle**
- Du 22 avril au 4 juillet, cycle 5 : **les explorateurs**

Le thème de l'été est réfléchi en réunion de préparation avec l'équipe d'animation, l'équipe de direction, en prenant en compte les idées et envie des enfants.

Pour les prochaines années, les thèmes seront travaillés en réunion d'équipe et coconstruits avec les enfants. Ils seront variés, novateurs, et répondront aux souhaits des enfants.

Les projets des animateurs sont mis en place au cours de l'année en répondant aux différents objectifs du projet pédagogique, proposés sur différentes tranches d'âge et permettant de collaborer avec différents partenaires et/ou prestataires locaux.

## VIII. Evaluation

### Critères d'évaluation

**Rappel de l'objectif du projet éducatif :** Encourager l'autonomie progressive

**Objectif général 1 :** Favoriser le rythme individuel et le développement de chacun.

#### Objectif opérationnel 1 :

##### **Prendre en compte les capacités et besoins individuels.**

Moyens	Critères	Outils d'évaluation
- Encourager l'initiative personnelle et le libre choix - Mise en place d'activités adaptées au niveau de chaque enfant	- 80% des enfants sont impliqués et font le choix de leur activité - 50 % des enfants ont la capacité de mener une activité de manière autonome	- Analyse de la production des enfants - Comptage des enfants et retranscription de l'équipe lors des temps de réunion

#### Objectifs opérationnels 2 :

##### **Susciter l'envie de progresser et d'évoluer dans un cadre bienveillant.**

Moyens	Critères	Outils d'évaluation
- Inclure les enfants dans la co-construction du planning d'activités prévisionnel - Mise en place de prototypes réalisés par l'équipe encadrante	- 70% des enfants proposent des activités pour le planning à venir - 100% des animateurs réalisent un prototype lors d'activités manuelles afin de donner à l'enfant l'envie de participer à l'activité (ne pas laisser le prototype à la vue des enfants durant l'activité)	- Boîte à idées et recueil des propositions des enfants - Photographies des prototypes réalisés

#### Objectifs opérationnels 3 :

##### **Développer les compétences individuelles et collectives (à travers des formations et partage d'expérience).**

Moyens	Critères	Outils d'évaluation
- Mise en place de formations internes/externes pour l'équipe d'animation (partage de savoirs et de connaissances)	- Les animateurs doivent identifier et exprimer leurs besoins en formation - Progression observable dans leurs compétences et pratiques.	- Entretiens individuels - Nombre d'activités novatrices proposées aux enfants - Diversifier les activités

#### Objectif opérationnel 4 :

##### **Permettre l'expérimentation et la mise en pratique des acquis.**

Moyens	Critères	Outils d'évaluation
- Mise en pratique des formations et des propositions - Encourager les enfants à mener une activité	- Mise en application des connaissances apprises lors des formations transposables dans les activités - 50 % des enfants sont capables d'animer ou co-animer une activité	- Auto-évaluation des animateurs (selon une grille fournie par la direction) - Analyse du nombre d'activités animées par les enfants

**Rappel de l'objectif du projet éducatif :** Permettre l'ouverture d'esprit

**Objectif général 2 :** Sensibiliser les enfants aux différences culturelles, sociales et individuelles.

**Objectif opérationnel 1 :**

**Stimuler la curiosité et l'envie de découvrir**

Moyens	Critères	Outils d'évaluation
<ul style="list-style-type: none"><li>- Mettre en place des ateliers thématiques (découverte culturel, artistique, culinaire, ...)</li><li>- Rencontre avec des intervenants (artistes, sportifs, voyageurs, ...)</li><li>- Découvrir l'environnement qui nous entoure</li></ul>	<ul style="list-style-type: none"><li>- 80% des enfants réalisent ou participent activement</li><li>- Les enfants respectent les consignes et la thématique</li><li>- 50% des enfants échange ou questionne l'intervenant</li><li>- Niveau d'engagement et d'intérêt</li><li>- 1 activité par jour (mercredis et vacances) est proposée en lien avec cette thématique</li></ul>	<ul style="list-style-type: none"><li>- Analyse de la production des enfants</li><li>- Comptage des enfants et retranscription de l'équipe lors des temps de réunion</li><li>- Grille d'évaluation</li></ul>

**Objectifs opérationnel 2 :**

**Favoriser l'écoute et la compréhension de l'environnement**

Moyens	Critères	Outils d'évaluation
<ul style="list-style-type: none"><li>- Mettre en place des cercles de parole.</li><li>- Créer des outils de communication (émoticônes, affichage, ...)</li><li>- Proposer des jeux de rôle, sorties culturelles,</li><li>- Développer des partenariats locaux et/ou environnementaux</li></ul>	<ul style="list-style-type: none"><li>- 70% des enfants participent activement ou retranscrivent leurs échanges.</li><li>- Qualité des échanges observés et capacité à reformuler et à exprimer ses ressenties</li><li>- Les outils sont utilisé de façon quotidienne</li><li>- 1 partenariat local et/ ou environnemental par cycle et par pôle</li></ul>	<ul style="list-style-type: none"><li>- Retours des enfants et animateurs sur les discussions et activités.</li><li>- Retranscription écrite (photos, bilans, ...)</li></ul>

**Objectif opérationnel 3 :**

**Encourager la coopération dans la diversité.**

Moyens	Critères	Outils d'évaluation
<ul style="list-style-type: none"><li>- Projets coopératifs et collectifs auprès du public (intergénérationnel, inter centre, mixité de public, ...)</li><li>- Projets coopératifs et collectifs autour des activités (fresque, journal, spectacle, ...)</li></ul>	<ul style="list-style-type: none"><li>- 4 projets sont proposés chaque année.</li><li>- Le pôle élémentaire et le pôle maternel participent à au moins 2 projets chacun (avec au moins 1 projet en commun entre eux)</li><li>- Panel d'activité varié</li></ul>	<ul style="list-style-type: none"><li>- Tableau de participation des enfants selon les tranches d'âge.</li><li>- Nombre d'activités différentes proposées sur les plannings</li></ul>

**Rappel de l'objectif du projet éducatif : Inciter les relations sociales**

**Objectif général 3 : Favoriser les liens sociaux au sein d'un collectif.**

**Objectifs opérationnel 1 :**

**Encourager l'entraide et la solidarité au sein d'un groupe.**

Moyens	Critères	Outils d'évaluation
<ul style="list-style-type: none"><li>- Mettre en place des activités de coopération et collectives (jeux de groupe, défis collaboratifs, projets collaboratifs)</li><li>- Proposer différents temps collectifs (manifestations, veillées, nuitées, repas, ...)</li></ul>	<ul style="list-style-type: none"><li>- 80 % des enfants participent activement aux activités proposées.</li><li>- Niveau d'engagement et de coopération observé.</li><li>- Taux de participation des familles au moins <math>\frac{1}{4}</math> par rapport aux nombres d'enfants inscrits ce jour là</li></ul>	<ul style="list-style-type: none"><li>- Création d'un outil pour recenser les avis du public</li><li>- Création d'un outil pour analyser et comptabiliser les interactions d'entraide et de solidarité dans le groupe</li><li>- Questionnaire de satisfaction</li></ul>

**Objectifs opérationnel 2 :**

**Favoriser une communication fluide et bienveillante entre tous.**

Moyens	Critères	Outils d'évaluation
<ul style="list-style-type: none"><li>- Ateliers d'expression et jeux de rôle tout en utilisant l'écoute et la communication non violente</li><li>- Solliciter les familles sur leurs envies au sein la structure</li></ul>	<ul style="list-style-type: none"><li>- 80% des participants prennent la parole au moins une fois.</li><li>- Qualité des échanges : écoute, respect</li><li>- Quantité de questionnaires reçus</li></ul>	<ul style="list-style-type: none"><li>- Outils pour analyser la posture des enfants au sein du groupe</li><li>- Questionnaire et dépouillement</li></ul>

**Objectifs opérationnel 3 :**

**Encourager l'ouverture d'esprit et l'appréciation des différences.**

Moyens	Critères	Outils d'évaluation
<ul style="list-style-type: none"><li>- Découverte de différentes cultures et traditions</li><li>- Jeux et débats sur la tolérance et la diversité</li></ul>	<ul style="list-style-type: none"><li>- 60 % des enfants expriment un intérêt pour les différences culturelles et sociales</li><li>- Respect et écoute des différences</li></ul>	<ul style="list-style-type: none"><li>- Bilan écrit de fin de cycle</li><li>- Analyse des interactions lors des temps d'échanges</li></ul>

**Objectif opérationnel 4 :**

**Favoriser l'inclusion et l'accessibilité à tous.**

Moyens	Critères	Outils d'évaluation
<ul style="list-style-type: none"><li>- Adaptation des activités pour tous.</li><li>- Sensibilisation au handicap et aux différences individuelles</li><li>- Rencontre avec différents publics</li><li>- Développement ou pérennisation de partenariats et recherche de prestataires</li></ul>	<ul style="list-style-type: none"><li>- 90% des enfants participent à des activités mixtes et inclusives</li><li>- Niveau d'intégration observé dans les activités</li><li>- Au travers des plannings et des activités proposés</li></ul>	<ul style="list-style-type: none"><li>- Observations, témoignages des enfants</li><li>- Répertoire ressources environnantes</li></ul>

**Rappel de l'objectif du projet éducatif** : Promouvoir l'éducation sous toutes ses formes

**Objectif général 4** : Participer au développement de l'enfant en tant que tier de l'éducation.

**Objectif opérationnel 1 :**

**Proposer un cadre éducatif structurant (au-delà de la simple garde)**

Moyens	Critères	Outils d'évaluation
- Mettre en place des activités variées sur tous les temps d'accueil (périscolaire matin, périscolaire soir, pause méridienne, mercredi et vacances)	- 80% des temps d'accueil ont une activité de découverte et d'apprentissage	- Pointage du planning prévisionnel de façon hebdomadaire - Différence entre le planning prévisionnel et le réalisé avec le motif de la modification

**Objectif opérationnel 2 :**

**Diversifier les activités pour répondre aux besoins et intérêts de chacun.**

Moyens	Critères	Outils d'évaluation
- Respecter une typologie d'activités  - Accompagner et seconder les enfants dans la co-construction des plannings	- Alternance entre activités dirigées et temps libre structurés (pôle) - Diversité des typologies proposées - Mise en place d'une boîte à idées	- Analyse des plannings et relevé des activités proposées - Questionnaire de satisfaction

**Objectif opérationnel 3 :**

**Encourager les échanges de savoirs et de compétences (entre enfants, animateurs, intervenants).**

Moyens	Critères	Outils d'évaluation
- Instaurer des instants de partage (exposés sur les passions, échanges entre les publics)	- Participation active des enfants et échanges observés - Lister les savoirs et les compétences de tous	- Observations et retours des animateurs. - Bilan écrit de fin de cycle

**Objectif opérationnel 4 :**

**Valoriser les activités et productions des enfants.**

Moyens	Critères	Outils d'évaluation
- Proposer des supports de communication (panneau d'affichage, journal, photos, réseaux sociaux...) - Création d'événements (expo, spectacle, marché, etc.)	- 50% des productions des enfants sont mises en valeur par un support de communication - Nombre d'événements réalisés dans l'année. - Taux de participation des enfants et familles	- Suivi des supports utilisés (journal, affichage, photos...) - Évaluation post-événement

**Objectif opérationnel 5 :**

**Renforcer les liens avec les partenaires éducatifs et institutionnels.**

Moyens	Critères	Outils d'évaluation
- Mettre en place des temps et projets communs (soirée jeux de société, café des parents, projets avec les écoles, temps festifs, veillée parents/enfants, repas participatifs...)	- Nombre de projets et temps communs organisés. - Implication des différents acteurs éducatifs. - Taux de participation	- Comptes rendus de réunion et bilans d'activités - Listings de présence